

❖ 설치형 공기청정기 장착 매뉴얼

적용 차종

- QM6

1. 제품 소개

1-1. 제품 및 A/S부품의 품번 및 품명

1-2. 공정 흐름도

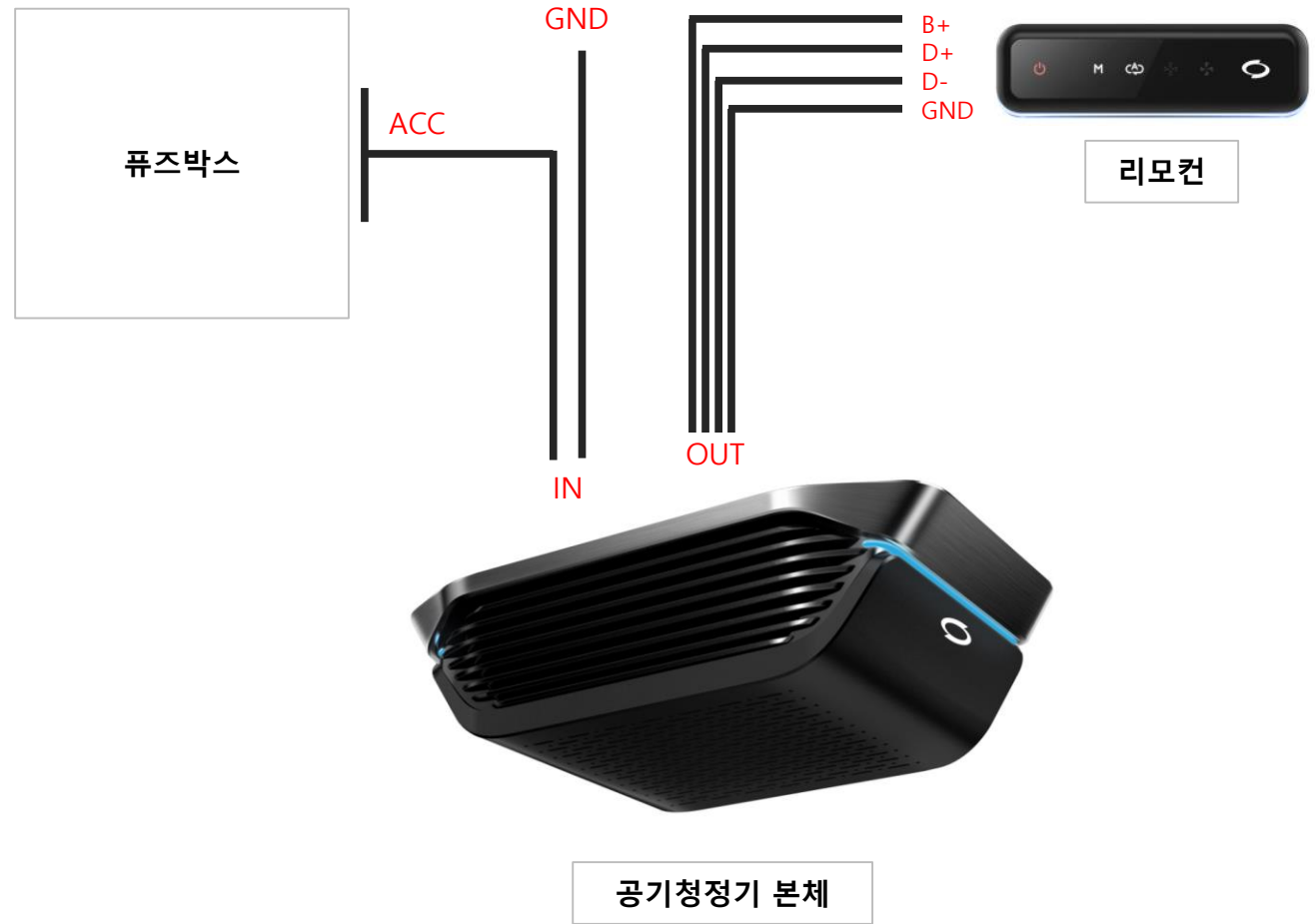
1-3. 제품 구성

1-4. 공구 리스트

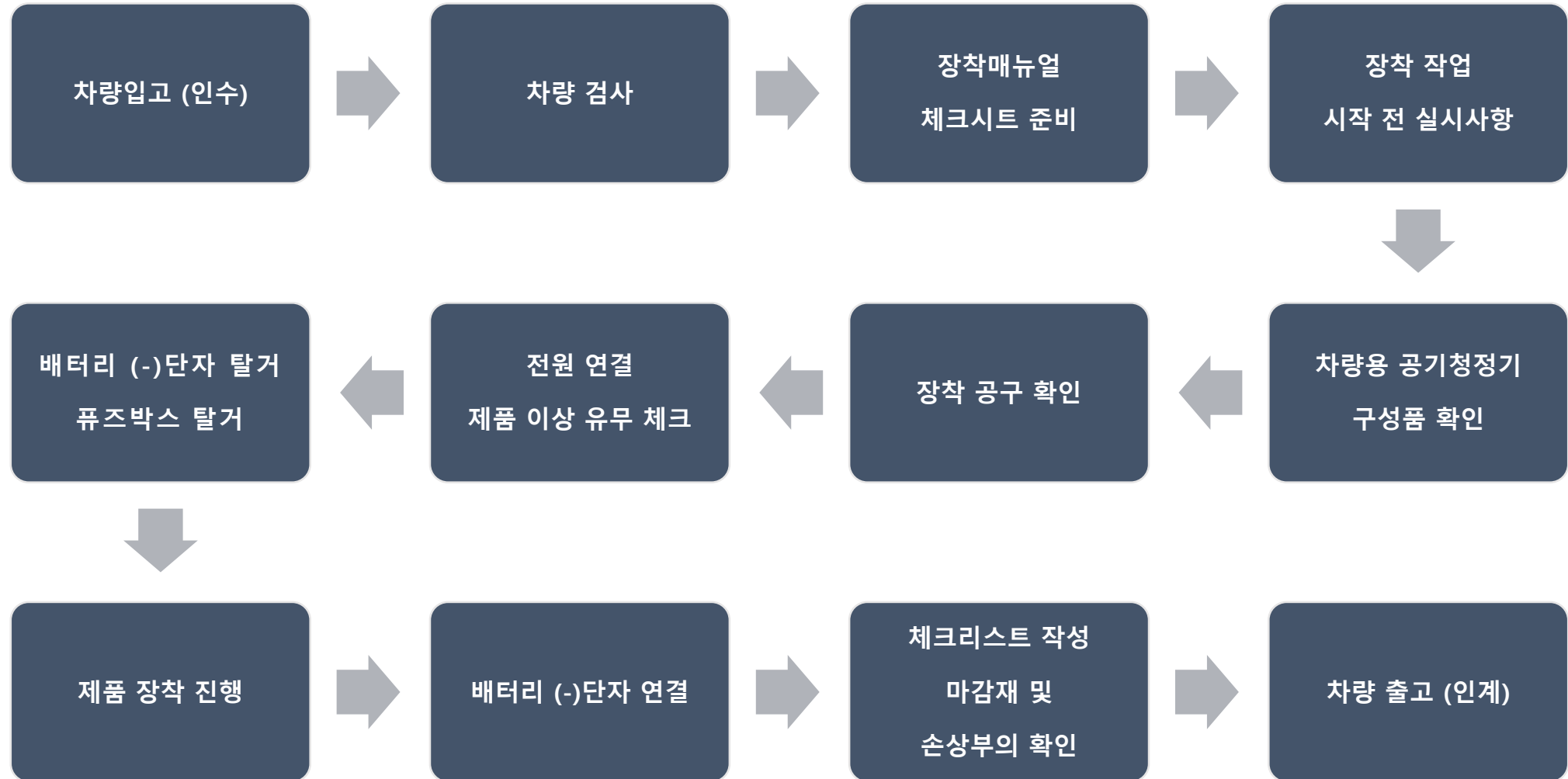
1-5. 작업 전 실시 사항

1-1. 제품 및 A/S부품의 품번 및 품명

1. 제품의 품번: KP56072005
2. 제품의 품명: 차량용 공기청정기
3. 제품배선도



1-2. 공정 흐름도



1-3. 제품 구성

① 차량용 공기청정기 본체



② 사용설명서



③ 5중 헤파필터



④ 브라켓



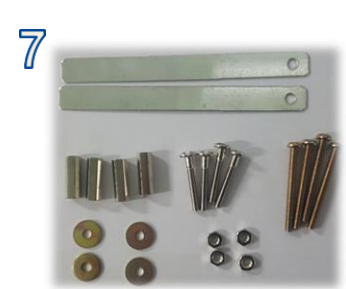
⑤ 리모컨



⑥ 연결선



⑦ 브라켓 고정 KIT



⑧ 퓨즈홀더 및 퓨즈



⑨ 브라켓 위치 확인용 테이프



(길이31cm, 폭2cm) (개별품)

⑩ 고무 부싱 (10 pi) (개별품)



⑪ 벨크로 테이프 (개별품)



1-4. 공구 리스트

- ① 벨크로 테이프
- ② 흡음 면 테이프
- ③ 육각 라쳇 (10mm)
- ④ 헤라(플라스틱 리무버)
- ⑤ 칼
- ⑥ 복스 드라이버 (5.0 x 125)
- ⑦ 절단 가위
- ⑧ 십자 드라이버
- ⑨ 토크렌치 (12mm)
- ⑩ Volt meter
- ⑪ 홀커터 (10 pi)
- ⑫ 레이저 수평기



1-5. 작업 전 실시 사항

① 핸들 커버 설치

② 대시보드 커버 설치

③ 기어봉 커버 설치

④ 플로어 커버 설치

⑤ 트렁크 커버 설치



2. 제품 설치

2-1. 교체 퓨즈 확인 및 작업준비

2-2. 전원선 연결 ((+)ACC, (-)접지)

2-3. 제품 구동 테스트, 리모컨 설치, 배선처리

2-4. 배선 전개도

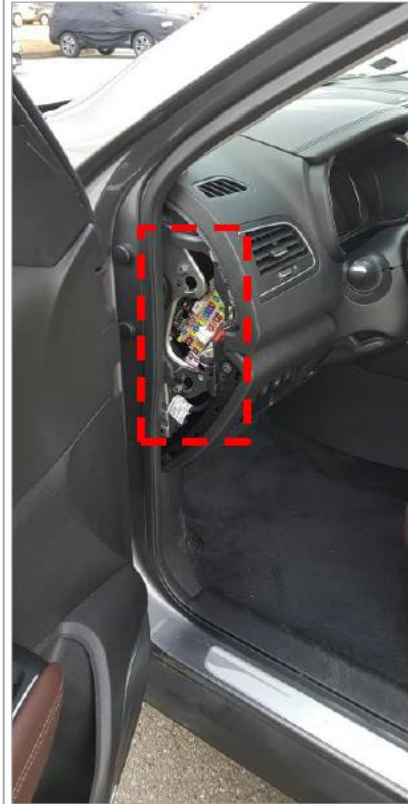
2-5. 천정 헤드라이닝 타공

2-6. 브라켓 절단 및 고정

2-7. 본체 장착 및 필터 커버 체결

2-1. 교체 퓨즈 확인 및 작업준비

준비 도구 : 헤라(플라스틱 리무버), 롱로즈



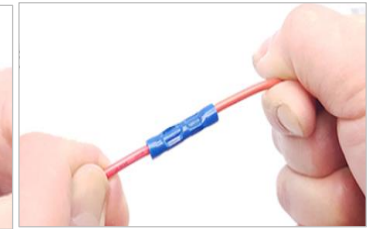
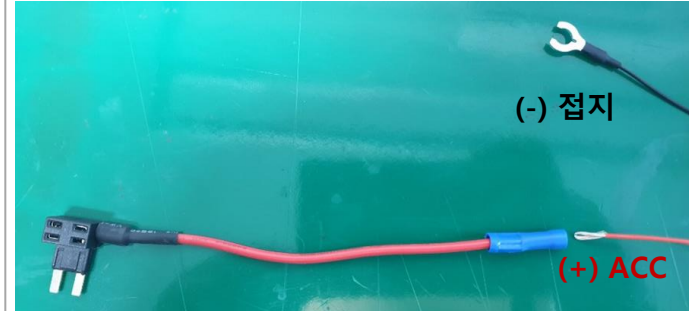
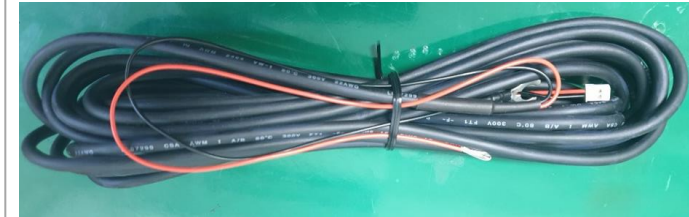
1. USE SPECIFIED FUSES ONLY.
2. CONTACT A DEALER FOR SYSTEMS NOT LISTED.

1. 指定된 용도의 퓨즈를 사용하십시오.
2. 목록에 있는 시스템에 대해서는 딜러 또는 대리점에 문의하십시오.

1. ПОЛЬЗОВАТЬСЯ ТОЛЬКО УКАЗАННЫМИ ЗАВОДОМ МАШИНЫ ПРЕДОПРЕДЕЛЕННЫМИ ЗАЩИТНЫМИ ЭЛЕМЕНТАМИ СИСТЕМЫ НЕ ПРЕДНАЗНАЧЕНА.

1. 只 指 定 用 途 的 保 險 絲。
2. 對 於 車 廠 列 出 的 保 險 絲 請 聯 系 經 銷 商。

20A	BLOWER	15A	REAR WIPER
20A	SPARE	20A	BLOWER
15A	SPARE	15A	TURN SIGNALS
		20A	2ND POWER SOCKET
15A	VDC	20A	POWER OR LOCKS
20A	POWER WINDOW		
20A	EC AUTO ACC RR VIEW		
10A	STOP LAMP	10A	BCM
10A	ELEC B2	20A	POWER OR LOCK
EXTENDED STORAGE SW			
5A	IMOB	20A	AUDIO
15A	RR DEF	5A	ELED B
10A	SPARE	15A	RR DEF
5A	SPARE	10A	M/MIRR
FUSE PULLER		10A	ACC RADIO
10A	WASH MTR	20A	CIGAR LIGHTER
15A	HEAT STEER WHEEL	15A	HEATER SEAT



1. 헤라를 이용하여 퓨즈박스 덮개를 분리한다.
※ 작업 시 스크래치가 생기지 않도록 주의한다.

2. 퓨즈박스 덮개가 잘 탈거 됐는지 확인하고 전원선 연결 퓨즈 위치를 확인한다.
※ 퓨즈 연결 위치 : 시거라이터 (Cigar Lighter)

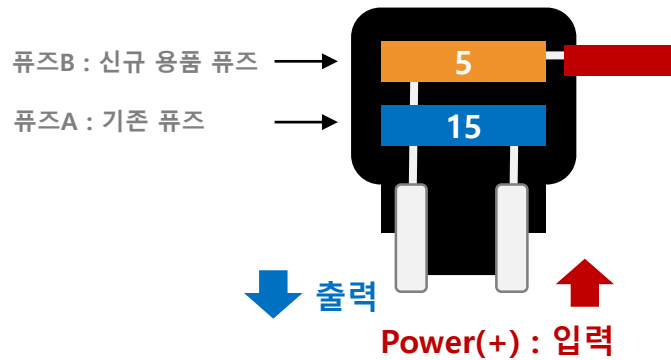
3. 전원 케이블 중 (+)ACC (Red)선을 탈피하고 퓨즈 홀더와 연결한다.
3-1. 연결 후 롱로즈 등 도구를 이용하여 압입한다.
3-2. 선을 좌우로 잡고 당겨 압착이 잘 되었는지 확인한다.

2-2. 전원선 연결 ((+)ACC, (-)접지)

준비 도구 : 육각라쳇



※ QM6용 퓨즈 홀더의 경우
상기 이미지와 같이
타 차종 퓨즈 홀더와 다르기 때문에
장착 전 반드시 확인한다.

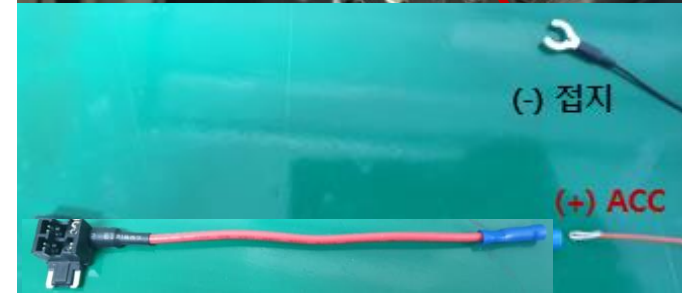
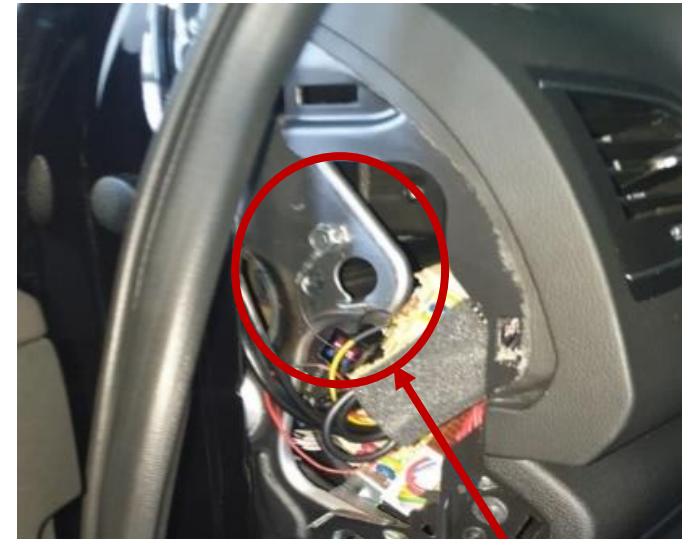


※ 전원의 입/출력 방향에 주의 할것!

4. 퓨즈 홀더에 위 이미지와 같이 기존 퓨즈
20A와 신규 용품 퓨즈 5A를 삽입하여
작업 준비한다.

※ 상기 이미지를 보고 입/출력 방향에 주의한다.

QM6용 퓨즈홀더



5. 퓨즈 홀더의 입/출력 방향에 주의하여
(+)ACC 전원을 연결한다.

6. (-)접지를 퓨즈박스 위쪽 육각너트에 연결한다.

2-3. 제품 구동 테스트, 리모컨 설치, 배선처리

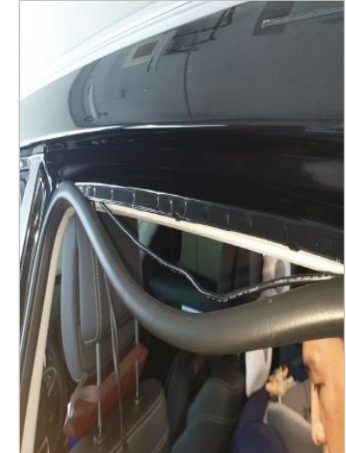
준비 도구 : 헤라(플라스틱 리무버), 흡음테이프



- 7-1. 전원케이블 및 리모컨을 공기청정기 본체와 연결하고 시동을 걸어 제품의 정상 작동 여부를 체크한다.
- 7-2. 시동을 끄고 본닛을 열고 배터리의 (-)단자를 탈거한다.



- 8-1. 구성품 4P 케이블을 리모컨과 연결하고 운전석 전면 유리에 리모컨을 부착한다.
- 8-2. 리모컨 케이블은 전면 유리에서 운전석 A필러 위 헤드라이닝 방향으로 작업하며, 선이 노출되지 않도록 헤드라이닝 사이로 집어 넣는다.
- ※ 리모컨 부착위치는 룸미러 왼쪽 끝이 닿는 곳으로 한다.
Rattle Noise 방지를 위해 일정 간격 흡음재로 감싼다.
A필러를 탈거하지 않고 배선 매립 가능하다.



- 9-1. 리모컨 케이블과 본체 전원 케이블 두 가닥을 묶어서 면 흡음 테이프로 체결한다.
- 9-2. 흡음 테이프로 체결한 케이블 가닥을 차량 후면부까지 단계적으로 매립한다.
- 9-3. 배선 전개가 완료 되면 탈거한 웨더스트립을 재조립 한다.
- ※ 배선 이탈 및 소음 방지를 위해 흡음테이프를 감아준다.
필러 쪽 에어백이 구동되지 않도록 주의한다.
웨더스트립 등 조립 상태를 체크한다.

2-4. 배선 전개도



전원 배선 전개도

퓨즈박스 ▶ A필러 ▶ 앞좌석 웨더스트립 ▶ B필러
▶ 뒷좌석 웨더스트립 ▶ C필러 ▶ 천정 헤드라이닝

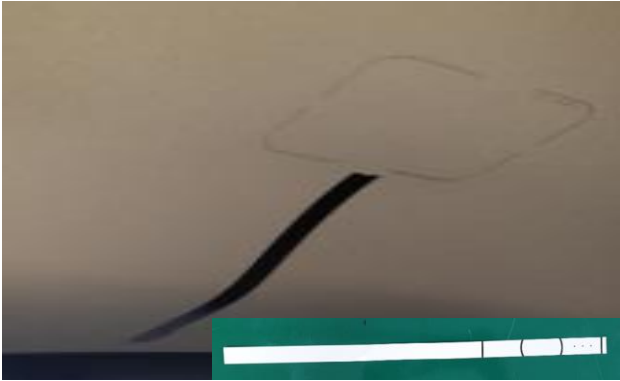


리모컨 배선 전개도

전면유리 헤드라이닝 ▶ A필러 ▶ 앞좌석 웨더스트립 ▶ B필러
▶ 뒷좌석 웨더스트립 ▶ C필러 ▶ 천정 헤드라이닝

2-5. 천정 헤드라이닝 타공

준비 도구 : 레이저 수평기, 십자드라이버, 칼



- 10-1. 트렁크 바닥에 레이저 수평기를 놓고 수평을 맞추고 후면 가운데 화스너를 중심으로 정중앙을 잡는다.
- 10-2. 천정 헤드라이닝에 동봉된 위치확인용 테이프를 이용해 공기 청정기를 설치할 위치를 확인한다.
 ※ 공기청정기 본체 장착 위치 확인은 후방 헤드라이닝 중앙 화스너로부터 31cm 지점으로 잡는다.



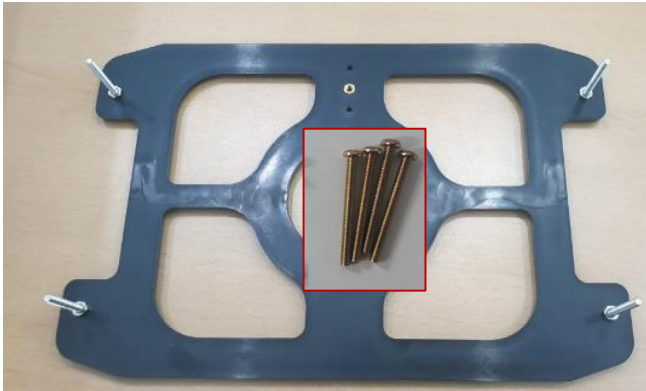
- 11-1. 정해진 위치에 브라켓을 놓고 안쪽 테두리를 중심으로 헤드라이닝 절개 부분과 나사 타공 부분을 표시한다.
 ※ 브라켓을 놓은 위치가 굴곡 없는 평면임을 다시 확인한다.
 헤드라이닝과 본체가 겹이 없어야 한다.



- 12-1. 그러 놓은 테두리를 중심으로 칼로 절개하고, 나사 타공부분은 송곳 또는 드라이버로 미리 구멍을 낸다.

2-6. 브라켓 절단 및 고정

준비 도구 : 십자드라이버, 절단가위



- 13-1. 브라켓에 동봉된 나사(3 X 30 MACHINE)를 체결한다. (총 4개)
13-2. 절단 위치를 확인 한다.



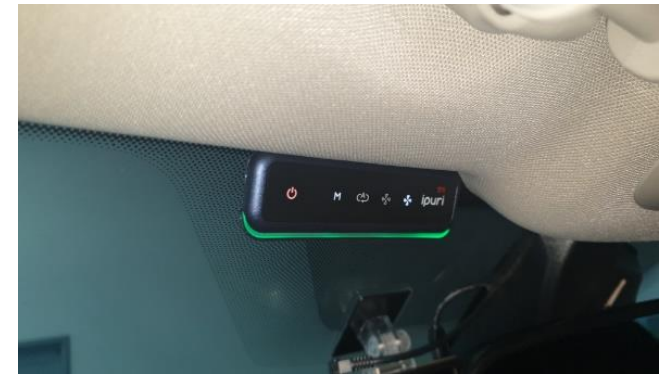
14. 브라켓 나사 부분을 중심으로 절단 가위를 이용하여 절단한다.
※ 브라켓 절개 시, 끝 경계부분을 맞춰서 한다.



15. 절단한 브라켓을 타공부를 이용해 천정 헤드라이닝 사이로 집어넣어 나사를 꺼내고 너트(육각 M3)로 고정한다.
※ 너트 고정 시, 헤드라이닝 안쪽에 손을 넣어 브라켓을 고정시키고 헛들지 않도록 단단히 조여 준다.

2-7. 본체 장착 및 필터 커버 체결

준비 도구 : 복스 드라이버, Volt meter



16-1. 타공부로 전원, 리모컨 케이블을 꺼내고 본체와 연결한다.

※ 커넥터 체결 상태 및 "딸깍" 체결음을 확인한다.

16-2. 나사 위치를 확인해서 본체를 끼워 넣는다.

16-3. 복스 드라이버를 이용하여 육각 너트를 체결한다.

16-4. 남은 배선에 대해서는 꺾이지 않도록 묶어서 본체쪽 헤드라이닝 안쪽으로 집어 넣는다.

17-1. 필터 커버 체결 후 필터를 삽입한다.

※ 필터 삽입 시, 프리필터 부분이 커버 쪽을 향하게 삽입한다.

17-2. 배터리 전압을 체크, 기록한다.

※ 12.6V 이하일 경우, Ideling 충전한다.

17-3. 배터리 (-)단자를 다시 체결한다.

※ 규정 토크로 체결 후 유격 여부를 확인 한다.

18. 본체 및 리모컨의 정상 구동 여부를 체크한다.

※ 램프, 리모컨 각 기능, 모터 소음 및 본체 이음 부분 등